

A photograph of two young women sitting at a desk in a classroom or office. The woman on the left is wearing a black and white patterned knit hat and a black turtleneck, smiling broadly. The woman on the right is leaning in, resting her chin on her hand, and looking at a laptop screen. In the background, there is a corkboard covered with papers and another person working at a desk. A blue semi-transparent banner is overlaid on the bottom half of the image.

Karakterer og optagelse.

Mikkel Haarder, Danmarks Evalueringsinstitut (EVA), 17. marts 2015

Kort om EVA

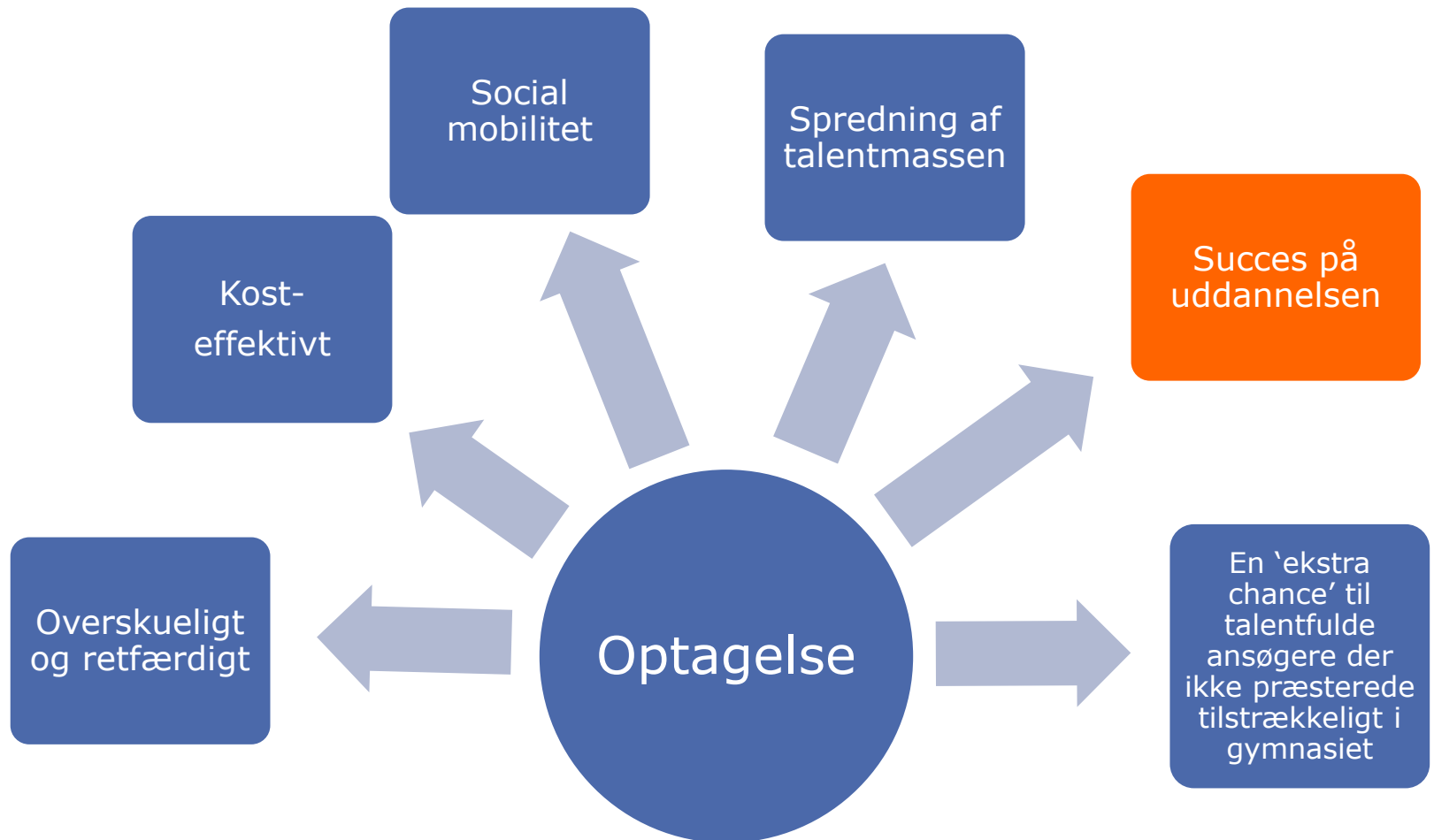
Danmarks Evalueringsinstitut (EVA) er en selvstændig statslig organisation.

EVA's formål er at udforske og udvikle kvaliteten inden for dagtilbud, skoler og uddannelser gennem **evalueringer, analyser og redskaber.**

A photograph of two young women sitting at a desk in a library or study area. The woman on the left is wearing a black and white patterned knit hat and a black turtleneck, smiling broadly. The woman on the right is wearing a black top and has her hand to her face, also smiling. In the background, there is a corkboard covered in papers and another person working at a desk. A blue semi-transparent banner is overlaid on the bottom half of the image, containing the title text.

Anvendelsen af karakterer til optagelse på universitetet

Hvad skal optagelsessystemet kunne?



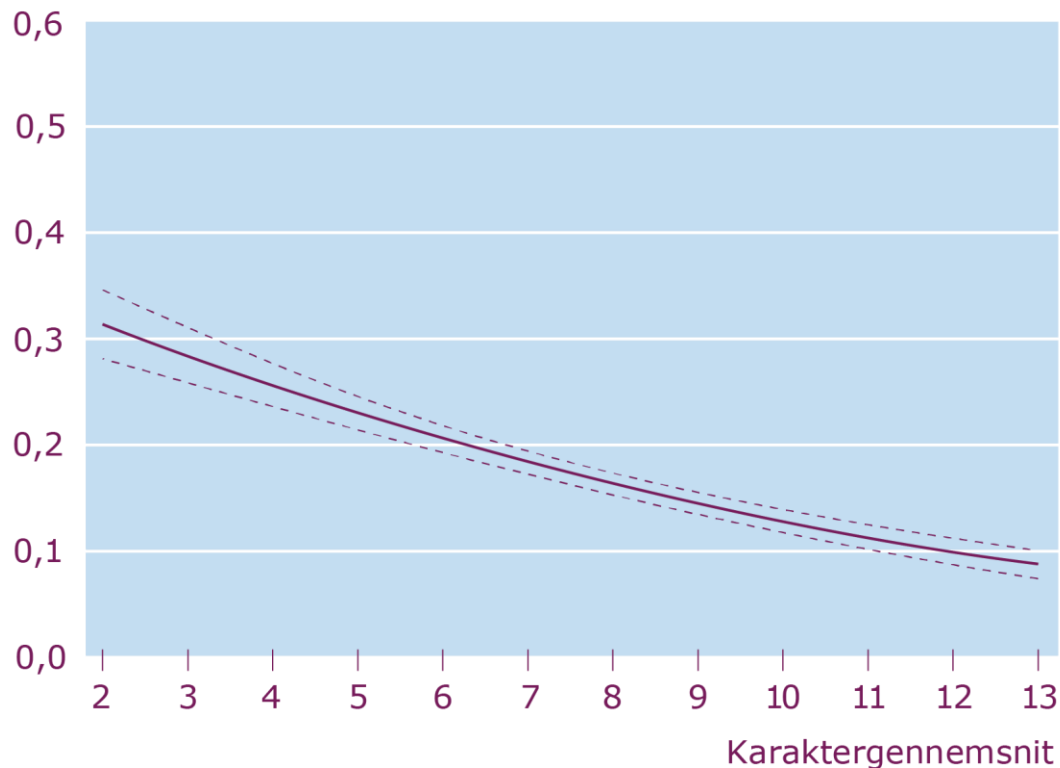


Kan karakterer fra gymnasiet forudsige succes på universitetsuddannelserne?

Analyse af registerdata fra Danmarks Statistik for perioden 2004-10

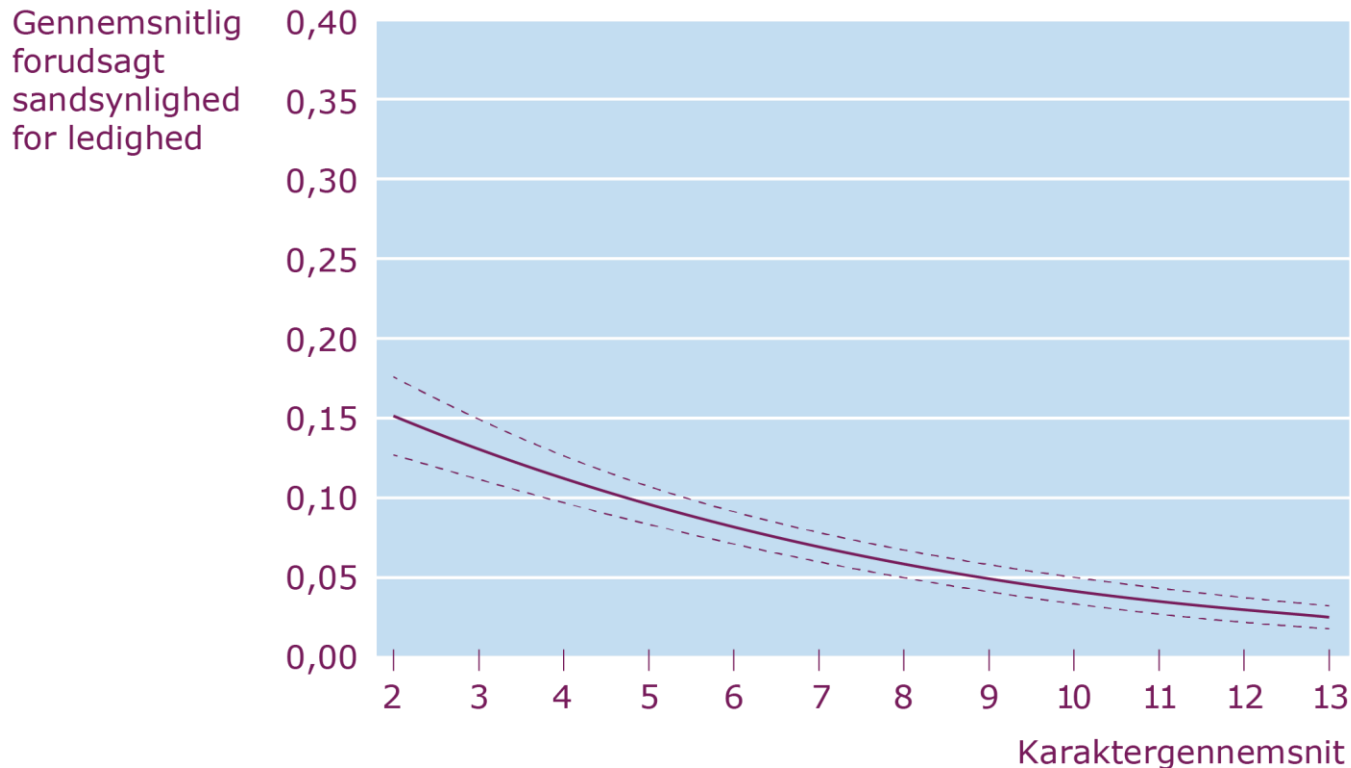
Fastholdelse: Karaktergennemsnit og frafald på 1. år

Gennemsnitlig
forudsagt
sandsynlighed
for frafald



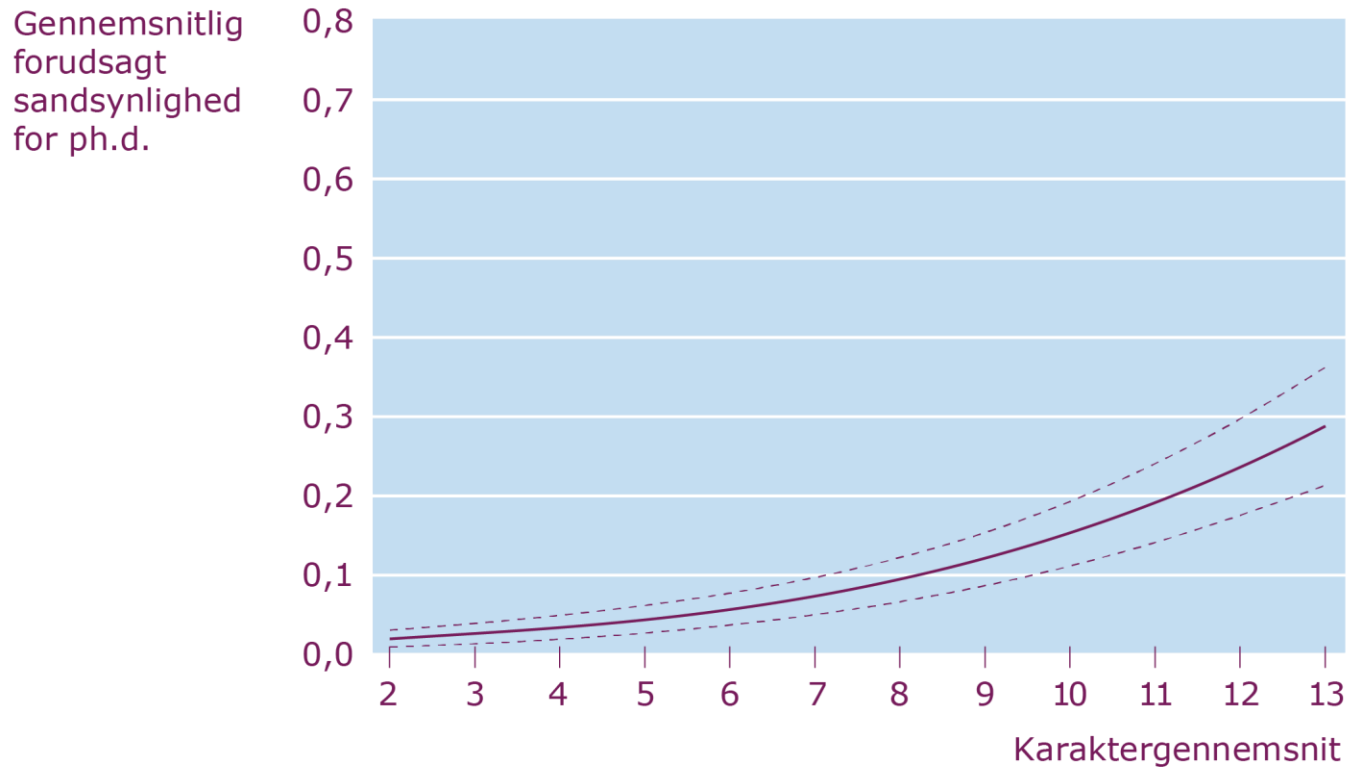
Kilde: Danmarks Evalueringsinstitut på baggrund af Danmarks Statistik

Beskæftigelse: Karaktergennemsnit og dimittendledighed



Kilde: Danmarks Evalueringsinstitut på baggrund af Danmarks Statistik

Fagligt niveau: Karaktergennemsnit og ph.d.-optag



Kilde: Danmarks Evalueringsinstitut på baggrund af Danmarks Statistik



Optagesystemet set fra gymnasieelevernes perspektiv

Elevernes valg af videregående uddannelse

1. Det er svært at træffe valg
2. Eleverne forsøger at balancere mellem interesse og fornuft
3. Eleverne har begrænset kendskab til uddannelsessystemet

Valgstrategier

1. Jeg ved, hvad jeg vil!
2. Det handler om at holde alle døre åbne.
3. Jeg ser, hvor det bærer hen...

Jeg ved, hvad jeg vil!

”Jeg vil gerne på CBS og læse HA almen eller prøve at komme ind på IB. Bagefter vil jeg gerne til USA og tage en master i Business Administration. Jeg vil gerne være i den finansielle sektor, så valget af HHX er meget bevidst for mig.”

Det handler om at holde alle døre åbne

”Jeg valgte det, som åbnede flest døre. Jeg er egentlig bedst til sprog, men jeg valgte science-linjen. Det interesserede mig, men det var ikke noget, jeg var naturligt god til. Jeg vidste bare, at det åbnede flest døre for mig bagefter.”

Jeg ser, hvor det bærer hen

”Jeg tænker, den tid den sorg. Jeg er ikke begyndt at tænke på konkrete valg, bl.a. fordi jeg ved, at jeg ikke skal læse videre med det samme.”

A photograph of two young women sitting at a desk in a classroom or office. The woman on the left is wearing a black and white patterned knit hat and a black turtleneck, smiling broadly. The woman on the right is wearing a black top and has her hand to her face, also smiling. They are looking at a laptop screen. In the background, there is a corkboard covered with papers and another person working. A blue semi-transparent banner is overlaid on the bottom half of the image, containing the title text.

Den næste undersøgelse af karakterer

Karakterer i gymnasiet

Karakterer i gymnasiet er afgørende.

Men hvordan bliver karakterer bliver til?

Nyt EVA projekt i 2015

The image shows a large, complex grid table, likely a data collection sheet for a project. The table has many columns and rows, with some cells containing numbers and others containing text. The table is tilted and partially obscured by shadows. The text in the table is mostly illegible due to the angle and blurring, but some headers like 'Additional Information' and 'Total' are visible. The table appears to be a detailed record-keeping tool for a project, possibly related to the EVA project mentioned in the text.

Projektets fokus

Hvordan foregår karaktergivningen på landets gymnasier?

Undersøgelsen vil bestå af to dele:

1. Registerundersøgelse. Hvordan ser karaktergivningen ud, dels i forhold til i udvalgte fag (fordelt på årskarakterer og prøvekarakterer samt skriftlige og mundtlige karakterer). Dels i forhold til forskellige gymnasiale retninger

2. Kvalitative studier af karaktergivningen. Hvordan giver udvalgte lærere karakterer? Hvad ligger de vægt på, og hvordan kommunikerer de med eleverne omkring karakterer? Hvordan oplever eleverne karakterer og hvilken betydning har det for deres læring? Hvordan arbejder skolerne med fælles drøftelser og vidensdeling i forbindelse med karaktergivning?

Produkt: Undersøgelsen formidles i en rapport, der kan medvirke til at styrke gymnasiernes arbejde og praksis i forbindelse med karaktergivning

Flere forhold påvirker karaktergivning

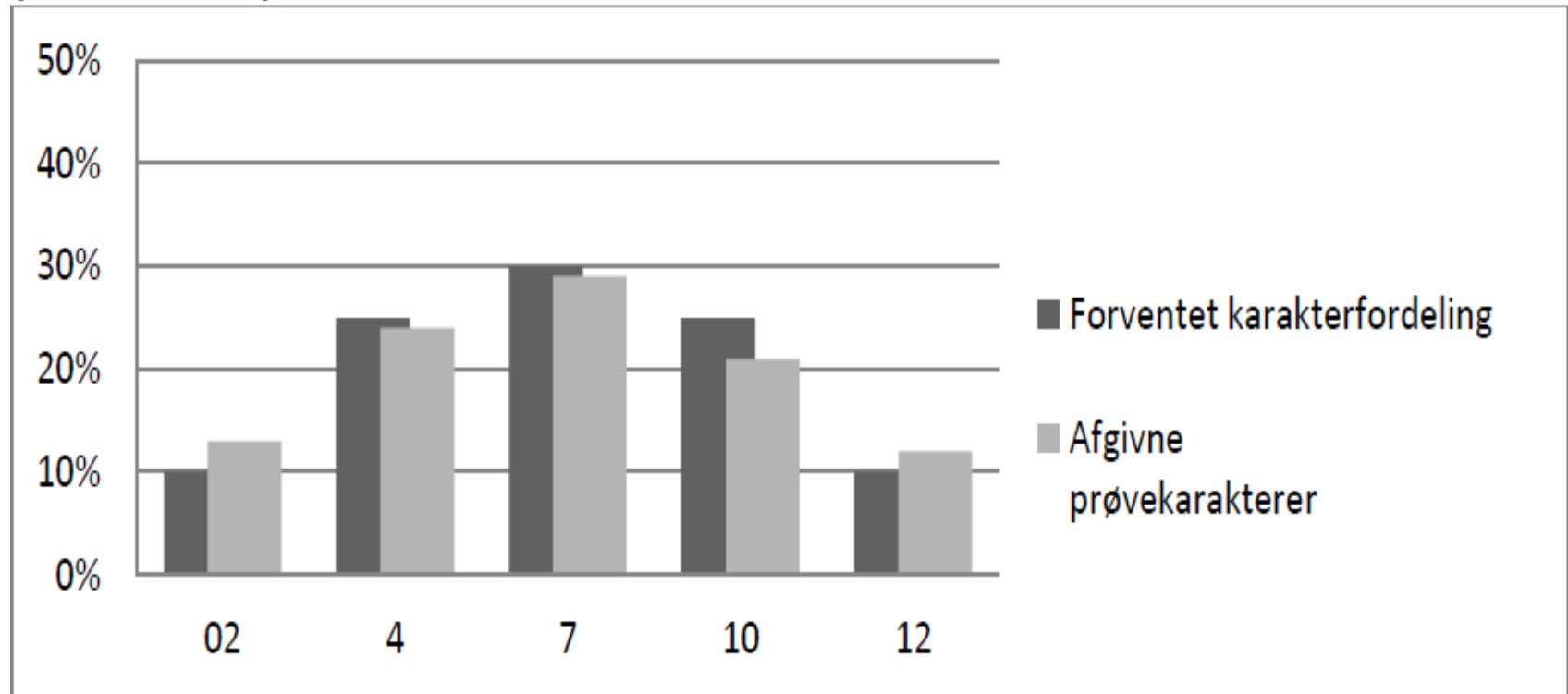
- Forskel på årskarakterer og eksamenskarakterer.
- Forskel på fag. Eksempel AT - her fører uklare vurderingskriterier til en højere bedømmelse
- Svensk undersøgelse: Karaktergivning varierer fra lærer til lærer og fra gymnasium til gymnasium.
- Social baggrund har betydning – både for karaktergennemsnit og karakterer i centrale fag

Forskel på eksamens- og årskarakterer

Figur 6

Fordeling af beståede prøvekarakterer på de gymnasiale uddannelser

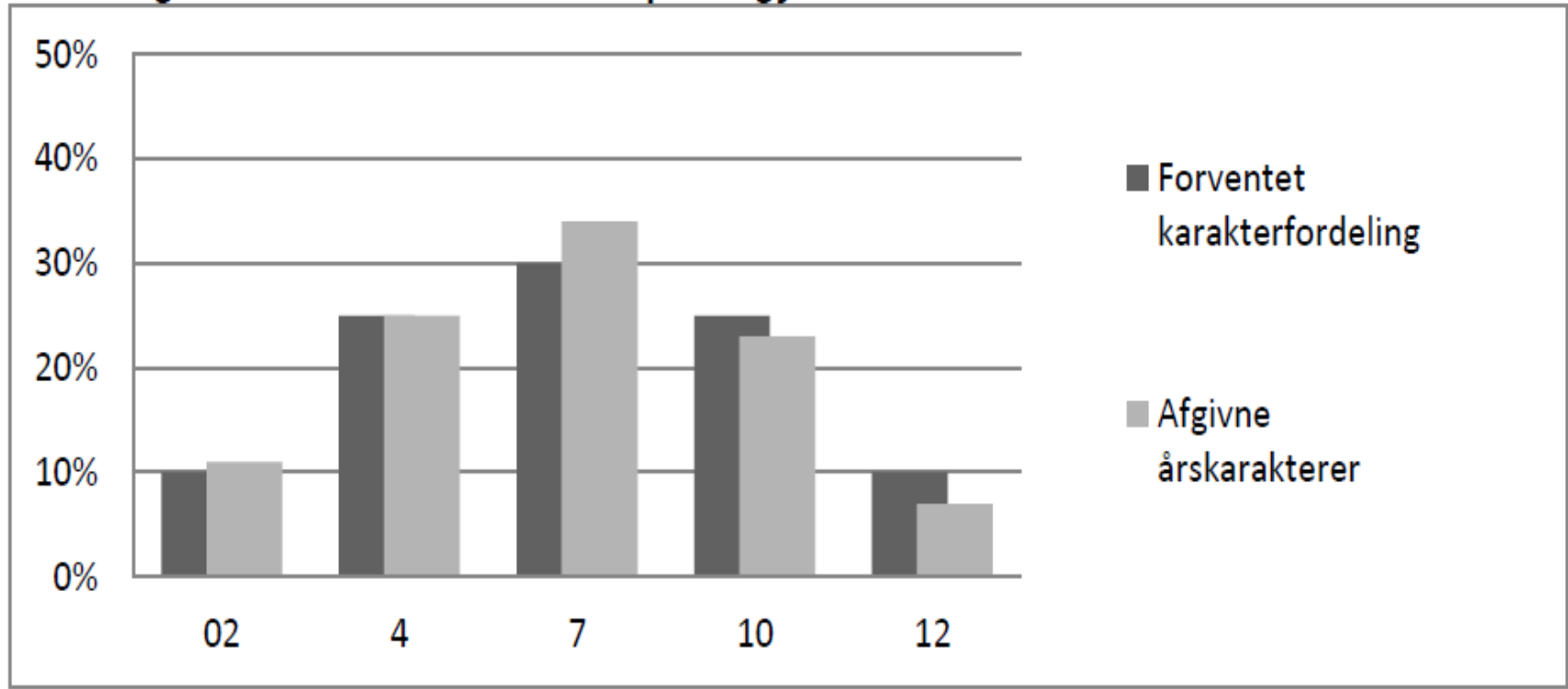
(N = 1.558.153)



Forskel på eksamens- og årskarakterer

Figur 7

Fordeling af beståede årskarakterer på de gymnasiale uddannelser (N = 2.278.011)



Social baggrund har betydning

Tabel 2
Udvikling i socialgruppernes karaktergennemsnit på hhx, htx og stx

	Hhx				Htx				Stx			
	2006	2007	2008	2009	2006	2007	2008	2009	2006	2007	2008	2009
Mindst en forælder har en lang videregående uddannelse	6,3	6,4	6,6	6,8	6,7	6,9	6,9	7,4	7,6	7,7	7,8	7,8
Mindst en forælder har en kort eller mellemlang videregående uddannelse	6,3	6,3	6,4	6,5	6,5	6,7	6,8	7,2	7,0	7,0	7,0	7,1
Ingen forældre har en videregående uddannelse	6,0	6,1	6,1	6,2	6,3	6,3	6,4	6,5	6,4	6,4	6,5	6,4
Risikogruppe	5,0	5,0	4,8	4,9	5,1	5,2	5,3	5,4	5,1	5,2	5,1	4,9
Forskel på øverste og nederste socialgruppe	1,3	1,4	1,8	1,9	1,6	1,7	1,6	2,0	2,5	2,5	2,7	2,9

Kilde: Registerdata fra Danmarks Statistik.

Karakterers betydning for eleverne

Pointer fra tidligere forskning og udredning:

- Elever oplever karakterer som afgørende og udvikler forskellige strategier i forhold til karakterer.
- Primært de dygtige elever bliver bedre af at få karakterer – resten er upåvirkede eller negativt påvirkede.
- Summativ evaluering som karakterer kan have negativ virkning for undervisningen og for effekten af formativ evaluering (fx feed back)

Udfordring: Hvordan forbindes karaktergivning med læring og progression hos eleverne?

A photograph of two young women sitting at a desk in a study area. The woman on the left is wearing a black and white patterned knit hat and a black turtleneck, smiling broadly. The woman on the right is wearing a black top and has her hand resting on her chin, also smiling. They are looking at a laptop. In the background, there is a corkboard covered with papers and another person working. A blue semi-transparent banner is overlaid on the bottom half of the image, containing the text 'Tak for ordet'.

Tak for ordet