

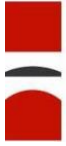
STRUER STATSGYMNASIUM
STX - HHX - HF - HG - IB - 10. KLASSE
KOSTSKOLE

Struer Statsgymnasium

- *synspunkter fra Struer*

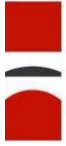
**Rektorforeningens og Bestyrelsesforeningens
Gå-hjem-møde den 10. september 2014 i Aarhus om:
"Styrk arbejdet i bestyrelsen"**





Bestyrelsens opgaver

- **Vedtægter**
 - Fik vi det hele med - eller for meget?
- **Gymnasiebestyrelsen og andre bestyrelser**
 - Overordnet ledelse
 - Rammer for drift
 - Interessentudvikling og -pleje
- **Handlerum**
 - Etablering og udvikling



Rektor / bestyrelsesformand - personlige synspunkter

- **Relationer**
- **Fælles om overordnet styring og udvikling**
- **Sparring om driftsudfordringer**



STRUER STATSGYMNASIUM

STX - HHX - HF - HG - IB - 10. KLASSE

KOSTSKOLE

En case om campusdannelse til belysning af arbejdet i gymnasiets bestyrelse

Struer Statsgymnasium

- *fra alment gymnasium i 2007 til campuskole fra 2008*

Fra 2014 med ca. 800 elever i uddannelserne

STX – HHX – HF – IB – HG – 10. klasse

samt kostskole med 120 pladser



Temaer i denne case:

1. Baggrund for etablering af campus.
Rektor og bestyrelsesformands roller og samarbejde.
2. Skolens strategi frem mod campusdannelse
 - bestyrelsesformand <-> rektor
 - bestyrelsen
 - justering af strategiplaner med inddragelse af medarbejdere og elever
3. Hvordan er campus i Struer organiseret?
4. Hvilke effekter har campus haft, herunder
 - søgning til uddannelserne,
 - gennemførelse/frafald
 - rekruttering af lærerpersonale
 - tilfredshedsmålinger
5. Perspektiverne for Campusdannelsen – udvikling af mere Campus

1. Baggrund for etablering af campus

Rektor og bestyrelsesformands roller og samarbejde.

Struer Statsgymnasium og Struer Erhvervsskole fusionerede i 2008.

Kort om baggrund for fusionen:

Struer Erhvervsskole (både handelsskole (HHX og HG) og teknisk skole (HTX og nogle tekniske eud-uddannelser))

- Faldende elevsøgning og dårlig økonomi i årene frem mod 2007

Struer Statsgymnasium (SSG) (STX, HF og IB samt kostskole med 80 pladser)

- Skolen stod helt udenfor SES's fusionsplaner frem til slutningen af 2007
- I 2006-07 kommer **muligheden** for en fremtidig sammenlægning af ungdomsuddannelserne ind i skolens strategiplan

De to skolers udgangspunkter kort før snak om fusion (udgangen af 2007):

Struer Statsgymnasium:

- Statslig selvejende uddannelsesinstitution siden 1.1.07
- Ca. 500 elever fordelt i tre uddannelser (STX, HF og IB) samt kostskole
- Omsætning i 2007 på 44 mio. kr.
- Resultat i 2007: 1.3 mio. kr.
- Egenkapital ved indgang til selveje: - 2.1 mio. kr.
- Investering i materielle anlægsaktiver, 2007: 143 tkr.

Struer Erhvervsskole:

- Selvejende uddannelsesinstitution (kombinationsskole) under erhvervsskoleloven
- Ca. 240 årselever i 2007 fordelt i handelsskoledelen (HHX og HG) samt teknisk skoledelen (HTX samt forskellige tekniske uddannelser under EUD). (2004: 432)
- Kursusafdeling lukket i 2007
- Omsætning i 2007: 22 mio. kr. (2004: 36)
- Resultat i 2007: -34 mio. kr. (2004: 0,6).
- Egenkapital 31.12.07: -24 mio. kr. (2004: 13)
- Investeringer i materielle anlægsaktiver, 2007: 0.
- Indenfor de seneste 5 år været i fusionsforhandlinger med forskellige parter

De to skolers fysiske placering - de to skoler var naboer i midtbyen af Struer:



Udfordringer (som vi på SSG så dem i 2008 i forbindelse med fusionen)

- **Konsolidering af økonomien**, herunder fusionsregnskab samt første budget
- Indretning af udvidet administration
- Integration af lærerpersonalet (12 handelsskolelærere ind i lærergruppen)
- **Håndtering af forskellige OK'er og arbejdstidsaftaler på lærerområdet**
- Integration af personalet generelt
- Integration af eleverne i et fælles socialt uddannelsesmiljø
- Profilering af hver uddannelse
- **Udvikling af tilpasset organisationsstruktur**
- Bygningsmassen – adm. / udnyttelse / salg

(slide fra 2008)

2. Skolens strategi frem mod campusdannelse

- bestyrelsesformand <-> rektor**
- bestyrelsen**
- justering af strategiplaner med inddragelse af medarbejdere og elever**

Bestyrelsen for et gymnasium

	Ekstern best.- medlem 1	Ekstern best.- medlem 2	Ekstern best.- medlem 3	Ekstern best.- medlem 4	
Bestyrelses- formand					Vicerektor (referent)
Rektor (sekretær)					
	Personale- udpeget 1	Personale- udpeget 2	Elevråds- udpeget 1	Elevråds- udpeget 2	

Aktører og interesser i forbindelse med fusionen – en aktør blandt mange

Interesser (og aktører)

- Økonomiske -> sikre statslige / offentlige midler
- Politisk/ideologiske -> fremme af bestemte styrelsesformer
- Uddannelsesmæssige -> - sikre/fremme udbud fordelt regionalt / nationalt
- **sikre/fremme udbud helt lokalt (byen / området)**
- Institutionsstrategiske -> **optimering af fremtidige muligheder**
(HVER FUSIONSPART HAR SIN EGEN STYRENDE INTERESSE)
- Ledermæssige (personlige) -> hvordan bliver ledelsessammensætningen efter en evt. fusion
- Personalemæssige -> vil lærerne have de samme positioner og muligheder
- Organisationsmæssige -> fx organisationernes muligheder for at påvirke uddannelsesmæssige forhold samt udvikling af løn- og arbejdsvilkår

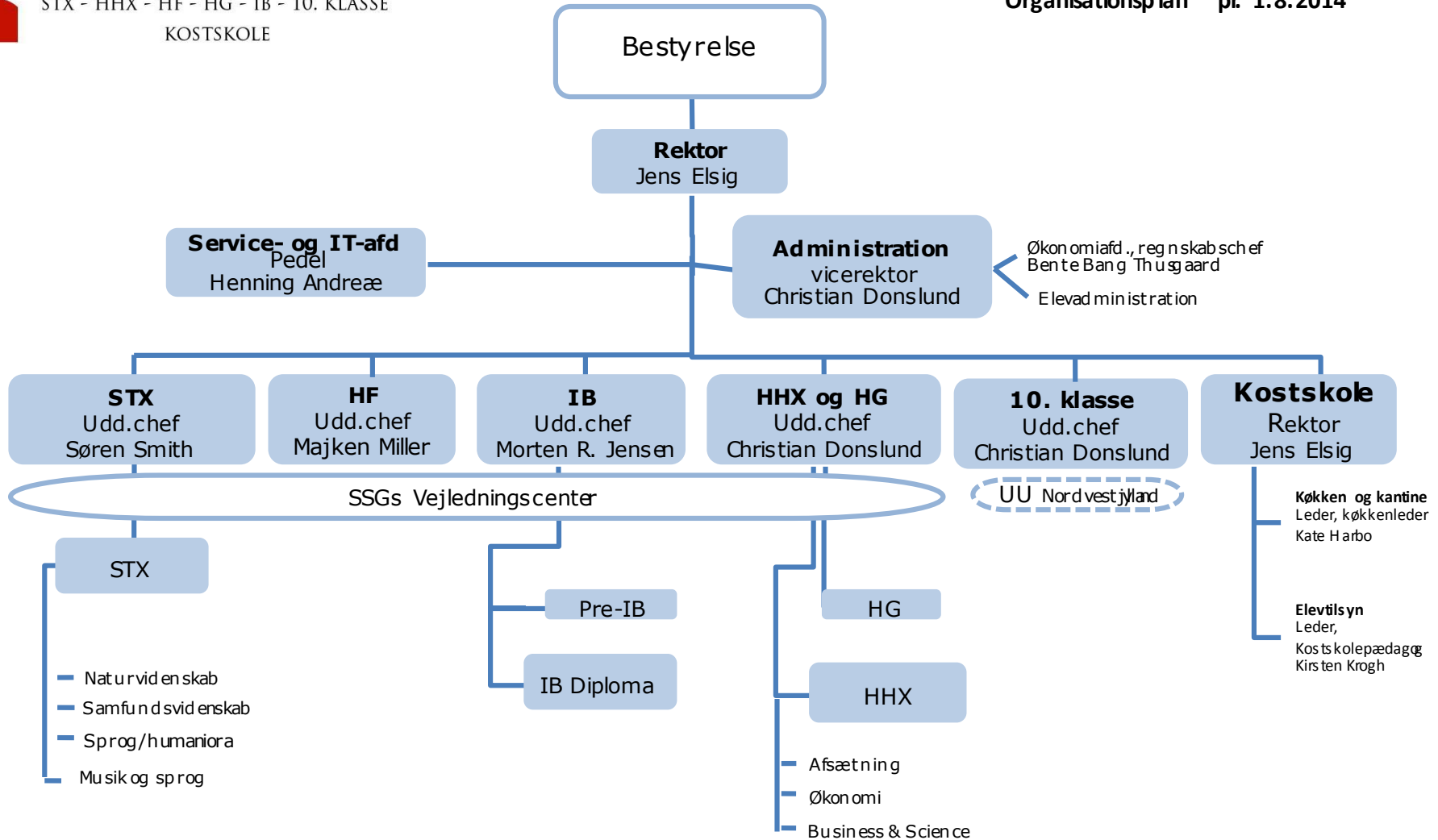
(Interesser og) vigtige aktører (fortsat)

Nationalt	Undervisningsministeriet Ministeren / regeringen FT Politiske partier Organisationer , herunder RF, DE , GL m.fl.
Regionalt	Regionsrådet Politiske aktører (enkeltpersoner, partier, organisationer mv.)
Lokalt	De enkelte skoler (miljø/kultur , personalet, ledelsen generelt , mv.) Bestyrelsesformænd og bestyrelserne for de enkelte skoler Øverste leder på de enkelte skoler (rektor/direktør) Andre skoler i lokalområdet Kommunalbestyrelsen / lokale grupper Den lokale borgmester Enkeltpersoner (nøgleroller) Revisor (og advokat)

3. Hvordan er campus organiseret på Struer Statsgymnasium?



Oversigt 1
Organisationsplan pr. 1.8.2014



Struer Statsgymnasium har i årene 2008-14 opbygget et såkaldt campus-studiemiljø, hvor alle elever bliver en del af et *fælles internationalt studiemiljø med seks uddannelser* under samme tag og ledelse.

Alle klasser er spredt rundt på skolen. Skolen fungerer som et fælles *campusområde*, hvor de forskellige uddannelser fungerer i de

fælles faciliteter og bygningsmæssige rammer med

kantine,

festsal og vandrehal,

idrætshal,

fitnessrum,

studieområder,

studie-cafe,

vejledningscenter,

bibliotek,

skolegård og andre udeområder.

Fælles fester – fælles volleyball-dag – fælles intro-udflugt og intro-fest mv.

Fokus på uddannelsen. Når eleverne går ind til undervisningen, så er det *uddannelsen*, det drejer sig om, og så fokuserer læreren og eleven selvfølgelig på den.

- 4. Hvilke effekter har campus haft, herunder**
- søgning til uddannelserne,**
 - gennemførelse/frafald**
 - rekruttering af lærerpersonale,**
 - tilfredshedsmålinger**

Faglige resultater på Struer Statsgymnasium efter fusionen i 2008

Struer Statsgymnasium - Karakterer - gns. eksamenbevis							
	2008	2009	2010	2011	2012	2013	2014
STX	6,8	6,9	6,9	6,7	7,1	7,0	7,3
<i>Landsgns.</i>	6,9	6,9	6,9	7,0	7,0	7,1	
HHX	6,4	6,2	7,3	5,7	6,4	7,1	7,0
<i>Landsgns.</i>	6,0	6,0	6,1	6,2	6,3	6,4	
HF	5,3	5,7	6,0	6,2	5,0	6,0	5,7
<i>Landsgns.</i>	6,1	6,1	5,9	5,9	5,9	6,0	
IB Diploma	33,0	30,0	33,0	32,0	32,0	30,0	31,0
<i>Globalt gns.</i>	29,6	29,5	29,6	29,6	29,7	29,8	

ELEVTRIVSELSMÅLINGER - 2008 - 2010 – 2011 - 2013

Overordnede vurderinger – Gennemsnit, 10-skalaen (hvor 1 er dårligst og 10 er bedst)

	Total			
	2008	2010	2011	2013
Base (antal elever i undersøgelsen)	439	539	640	712
Skolen som helhed	7.1	6.9	7,4	7,1
Lever skolen op til dine forventninger		7.2	7,2	7,0
I hvilken grad vil du anbefale Struer Statsgymnasium til andre		7.7	7,9	7,6
Skolens sociale miljø	8.4	7.4	7,7	7,4
Det sociale sammenhold i klassen		6.8	7,6	7,3
Uddannelsens studievejledning			7,6	7,0
Skolens fysiske undervisningsforhold		7.1	7,3	6,8
Skolens vedligeholdelse og rengøring		7.9	8,0	7,8
Skolens indretning og udseende	6.9	6.5	6,7	6,2

Udbud af valgfag på Struer Statsgymnasium

Fag og niveau	Faget kan vælges af			Bemærkninger
	STX	HHX	HF	
Biologi A	X			
Biologi B	X		X	Samlæses
Billedkunst B	X		X	Samlæses
Billedkunst C		X	X	Samlæses (1. + 2.HF)
Design C	X	X	X	Samlæses
Engelsk A	X		X	Evt. samlæsning
Erhvervsøkonomi C	X		X	Samlæses
Filosofi C	X	X	X	Samlæses
Finansiering C	X	X	X	Samlæses
Fysik A	X			Kun STX-studieretning nr. 1
Fysik B	X			
Idræt B	X		X	Evt. samlæsning
Idræt C		X		Hvis 10 elever eget hold, ellers på 1.HF-hold
Innovation C	X	X	X	Samlæses
IT B	X	X	X	Der læses fra 0->B på 1 år => ekstra timer
International økonomi A		X		
Kemi A	X			
Kemi B	X		X	Samlæses
Kinesisk områdestudie C	X	X	X	Samlæses
Latin C	X	X	X	Samlæses
Matematik A	X	X		Separate hold
Matematik B	X	X	X	Evt. samlæsning af STX og HF. HHX for sig
Mediefag B (film og tv)	X			
Mediefag C (film og tv)		X	X	
Multimedier C	X	X	X	Samlæses
Musik B	X		X	Samlæses
Musik C		X	X	Samlæses (1.+2.HF)
(Natur)geografi B			X	
Naturgeografi C	X			
Psykolog C	X	X	X	Samlæses
Samfundsfag B	X		X	Evt. samlæsning
Tysk A (fortsætter)	X	X		Samlæses
Tysk C (fortsætter)			X	
Virksomhedsøkonomi A		X		

5. Hvilke effekter har campus haft, herunder med hensyn til søgning til uddannelserne, gennemførelse/frafald og rekruttering af lærerpersonale

Ansøgertallene til SSG (pr 1.4.)

	2014	2013	2012	2011	2010	2009	2008	2007	2006	2005
STX	138	123	106	130	91	106	123	135	150	114
HF	48	23	43	29	33	27	29	34	46	29
Pre-IB	40	53	43	35	49	26	45	19	23	24
HHX	36	31	49	42	32	21	35	-	-	-
HG	23	16	18	20	20	29	21	-	-	-
10. klasse	79	38	40	44	-	-	-	-	-	-
NYE ELEVER I ALT	364	284	299	300	225	209	253	188	219	167

Frafald i skolens uddannelser i procent:

	2013	2012	2011	2010	2009	2008
<i>Procent</i>	a	b	c	d	e	f
STX	5,7	8	3,4	6,4	-	-
HF	21,4	21,5	11,1	10	10	25,3
HHX	7,5	4,5	8,1	4,2	10	-
IB	4,9	23	31,6	5	15	-
HG1	14,3	14,7	17,1	18,2	21,1	21,9
HG2	8,8	12,1	15	3	0	10,7
10. klasse	6	4,8	-	-	-	-

Struer Statsgymnasium – udvalgte nøgletal

	2007	F	2008	2009	2010	2011	2012	2013
Årselevtal	488	U	648	640	633,6	660,4	736,4	763,4
Omsætning, mio. kr.	44	S	67	62	66,8	68	72	75
Resultat, mio. kr.	1,3	I	3,7	3,5	-1,6	1,3	2,1	0,9
Investering, tkr.	143	O	603	1.750	35.317	130	0	6.801
Egenkapital, mio.kr.	6,1	N	9,8	13,3	12,2	12,9	14,6	16,1

MTU efteråret 2012 – Struer Statsgymnasium

(MedarbejderTrivselsUndersøgelse)

Tabel 3: Hvor enig eller uenig er du samlet set i følgende udsagn?

	Total	Meget enig	Enig	Uenig	Meget uenig
Jeg er stolt af min skole	66 100%	25 38%	39 59%	1 2%	1 2%
Jeg føler mig tryk i min ansættelse	66 100%	33 50%	30 45%	2 3%	1 2%
Ledelsen (rektor) udmønter skolens lønpolitik på en fair måde	64 100%	7 11%	38 59%	18 28%	1 2%
Min nærmeste leder anvender skolens personalepolitik på en god måde	63 100%	19 30%	40 63%	4 6%	0 0%
Vores elever/studerende/kursister får en god behandling	66 100%	29 44%	37 56%	0 0%	0 0%
Jeg er - alt i alt - godt tilfreds med min arbejdsplads	65 100%	30 46%	29 45%	5 8%	1 2%

5. Perspektiverne for Campusdannelsen – udvikling af mere Campus

EUD-reform 2015

Undervisningsministeriet

Samarbejdspartnere:
Lange og mellemlange videregående uddannelser mv.

Samarbejdspartnere, som skal tage imod EUD-elever efter grundforløbet:
Større erhvervsskoler og akademiuddannelser mv.

